

ZEEHELDENBUURT

BESTE BEWONER VAN DE ZEEHELDENBUURT,



Chrissie van der Meijden,
programmamanager Wijkvisie
Zeeheldenbuurt
c.van.der.meijden@leiden.nl

In deze nieuwsbrief worden jullie kort geïnformeerd over een aantal projecten in de Zeeheldenbuurt. Zoals jullie zien is de buurt volop in ontwikkeling, met dank aan de inzet van een heleboel bewoners. De afgelopen periode is al een hoop gebeurd, maar we gaan er vanuit dat we dit (school)jaar de meeste projecten uit de Wijkvisie realiseren. Een leuk voorbeeld daarvan is het Bontekoe park. Dit park wordt op zaterdagmiddag 28 september (Burendag) officieel geopend. De



tekeningen van een aantal andere projecten zijn daar ook te bekijken. De buurtvereniging, speeltuinvereniging

en Groentepark Bontekoe organiseren die dag leuke activiteiten. Ik hoop jullie dan te zien!

ZATERDAGMIDDAG 28 SEPTEMBER, 15.00 – 17.00: OPENINGSFEEST BONTEKOE PARK EN BURENDAG!

Op Burendag wordt het Bontekoe park officieel geopend. Reden voor een feestje! Wat is er te doen?



Schipper Bontekoe en de ontloffing van zijn schip (Rijksmuseum)

BONTEKOE PARK, Grote Tent

15.00-15.30: Opening Bontekoe park door Wethouder Leewis en VOORSTELLING De Scheepsjongens van Bontekoe (Alle leeftijden).

Het Bontekoe park is genoemd naar schipper Willem IJsbantz. Bontekoe. Hij schreef in de 17e eeuw een spannend verhaal over hoe hij na de ontloffing van zijn schip met andere overlevenden in een bootje zijn vege lijf wist te redden. Johan Fabricius maakte er een bekend kinderboek van. De Sprookspreeker vertelt dit verhaal direct na de officiële opening van het park door wethouder Leewis.

ETEN & DRINKEN

Lekker: POFFERTJES van Victor!

Haal na 15.30 in de tent een bonnetje, en je krijgt de eerste portie gratis! En verder: gratis koffie, thee, chocomel en limonade van Boon & Zoon.



poffertjes



Victor op het Parkfeest 2016



BONTEKOEPAK, op het centrale pad (15.30-17.00):

15.30-16.15 en 16.15 – 17.00 Workshops BMX-fietsen en Longboarden

Kom ook leren BMX-en of Longboarden! De instructeurs van skateschool Dreams geven twee workshops longboarden en twee workshops BMX. Daaraan kunnen 10 kinderen per keer meedoen, in totaal zijn er dus 40 plekken. Voor een helm en beschermers wordt gezorgd.

BMX en Longboarden



BONTEKOEPAK, Groentepark Bontekoe (15.30-17.00):

Groentepark Bontekoe is een moestuin in oprichting die straks groente en fruit aan de Voedselbank Leiden gaat leveren. De moestuiniers zijn aanwezig om over dit

plan te vertellen. Kom een bos bloemen plukken om mee te nemen! Of help mee met groenbemester inzaaien voor een goede oogst volgend jaar.



Groentepark Bontekoe

BONTEKOEPAK, Grote Tent

15.30-17.00 (met pauzes): live muziek van Melle

Melle speelde afgelopen voorjaar tijdens Gluren bij de Buren driemaal voor een afgeladen huiskamer op de Tasmanstraat. Grijp je kans en kom opnieuw luisteren naar zijn liedjes!



Melle

15.30-17.00: Tekenen en kleien met Marieke van Middelkoop (animator Pim & Pom filmpjes)

Voor alle kinderen die het leuk vinden om te tekenen en te kleien.



Marieke van Middelkoop

TASMANPARK, losloopgebied (15.30-17.00):

15.30-16.15 en 16.15-17.00

Workshops Hondenschool Kwispelcollege

Leuk om te doen met je hond! We verzamelen om 15.30 in het Zeeheldenpark.

15.30-16.15 Hondentaal tijdens je wandeling

Wat zegt je hond nou eigenlijk? Is een hond altijd blij wanneer hij of zij kwispelt? Wat zijn stress signalen? Leer de signalen van je hond nog beter begrijpen.



Sandra Oexman

16.15-17.00: Wat doe je als een kind je hond wil aaien?

Hondentrainer Sandra Oexman is gespecialiseerd in de relatie tussen honden en kinderen. Hoe kan je bijvoorbeeld voorkomen dat je hond bijt?

Meer informatie: zie <https://www.facebook.com/ZeeheldenbuurtLeiden>

Organisatie: Buurtvereniging Zeeheldenbuurt, Speeltuinvereniging Ons Eiland en Groentepark Bontekoe. Met dank aan de gemeente Leiden.

ZEEHELDENBUURT IN VERBOUWING!

In 2014 maakten de bewoners van de Zeeheldenbuurt samen een Wijkvisie. De gemeenteraad nam die visie over en stelde geld beschikbaar voor de uitvoering. Hieronder een overzicht van de voortgang van een aantal projecten. Tekeningen van de projecten zijn ook te zien bij de opening van het Bontekoe park.

Bontekoe park

Dit park kwam deze zomer gereed. In de Wijkvisie was vastgelegd dat er een aantrekkelijk wandelpad door de Bontekoezone wordt aangelegd om de Waardstraat te verbinden met Zeeheldenpark. In 2016 organiseerde de gemeente twee bijeenkomsten voor de buurt: de eerste keer om de wensen van bewoners op te halen en de tweede keer om een voorlopig ontwerp voor te leggen. Het park bestaat uit de volgende onderdelen:

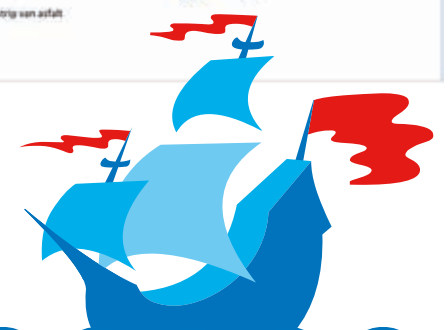
- Een centraal pad dat geschikt is voor kinderen om te stappen, skaten, te leren fietsen, etc.

- Ruimte voor natuurlijk spelen
- Een moestuingebied
- Een wilde bloemenweide met struiken en bomen voor vogels (o.a. de mussenkolonie) en andere dieren.

De uitvoering van het parkontwerp liep vertraging op. Om dit gebied in een keer goed her in te richten besloot de gemeente de 'Bult' te saneren: daar was eind jaren 80 vervuilde grond ingepakt opgeslagen. Daarna is er ook asbestonderzoek gedaan in de hele Bontekoezone. Op enkele plekken lag dat er ook. Begin 2019 is een groot deel van de Bontekoezone gesaneerd en is er nieuwe schone grond opgebracht.



Definitief Ontwerp Bontekoe park



Groentepark Bontekoe

Het Groentepark Bontekoe is een onderdeel van het Bontekoepark. Het is een initiatief van Voedselbank Leiden e.o., Buurtvereniging Zeeheldenbuurt en Stichting Leiden Oogst. Deze moestuin gaat de Voedselbank voorzien van groente en ook van fruit, kruiden en bloemen. Met een oppervlak van bijna 1.000 m² is gedurende zo'n 30 weken per jaar een behoorlijke productie mogelijk. De teelt is zonder chemische bestrijdingsmiddelen of kunstmest. Het werk in de tuin wordt georganiseerd door Stichting Leiden Oogst, ook bekend van de succesvolle stadstuinderij Het Zoete Land aan de Zoeterwoudse Singel. Onder leiding van de professionele tuinders Jelger Walraven en Jessica

Zwartjes voert een groep vrijwilligers een aantal dagdelen per week het werk uit. De afgelopen maanden zijn de voorbereidingen gedaan en vanaf begin 2020 gaat het eerste volle seizoen van start.



Groentepark Bontekoe

Tasmanpark



definitief Ontwerp Tasmanpark

In 2014 is door de buurtbewoners in de Wijkvisie vastgelegd dat het park in de toekomst het centrale hart van de wijk moest worden, met ruimte voor mooier groen, spelen, sporten, verblijven en ontmoeten. Ook zou er een ruimte komen voor activiteiten (de kiosk). In 2017 organiseerde het projectteam voor dit park een bewonersbijeenkomst om de wensen van bewoners te inventariseren. Daaruit kwamen:

- een omsloten hondenpark waar honden los kunnen rennen,
- een centrale ontmoetingsplek voor bewoners en
- sportvoorzieningen.

Op een volgende buurtbijeenkomst werd een voorlopig ontwerp aan de bewoners voorgelegd en goedgekeurd. Hierboven het definitief ontwerp.

De werkzaamheden aan het park starten waarschijnlijk eind oktober. Om het park komt een hek te staan. De buurt krijgt hier bericht van. Als het werk volgens plan verloopt is het park aan het eind van het voorjaar klaar voor gebruik.

Een ommetje langs het water

Afgelopen voorjaar is een wandelpad langs het Rijn-Schiekanaal aangelegd. Hierbij een foto van de aanleg.



aanleg wandelpad Rijn-Schiekanaal
Foto: Elsbeth Klink

Dolfijn/'t Schippertje



Dolfijn

Dit project betreft de herinrichting van het terrein van de voormalige school Dolfijn en buurthuis 't Schippertje. In 2016 legde de gemeente een aantal mogelijkheden voor herontwikkeling aan buurtbewoners voor, maar geen daarvan kreeg genoeg draagvlak. Daarom is later besloten het terrein openbaar aan te besteden en projectontwikkelaars uit te dagen met een beter plan te komen. Een klankbordgroep van buurtbewoners was nauw betrokken bij de opstelling van de criteria voor de aanbesteding en selectie. Begin 2019 selecteerde de gemeente vier partijen voor deelname.

Inmiddels is de opdracht definitief aan Vink Bouw gegund. In totaal worden er elf nul-op-de-meter woningen gerealiseerd met een collectieve daktuin. De gymzaal wordt behouden en zal voor buitenschoolse activiteiten voor kinderen worden gebruikt. Ook blijft er een plein dat wordt heringericht met aandacht voor groen en klimaatadaptatie. Zodra het plan verder is uitgewerkt en de omgevingsvergunning is toegekend, kan de ontwikkelaar van start met de bouw. Waarschijnlijk is dit niet voor het eind van 2020. Eind oktober is de volgende informatiebijeenkomst voor de buurt.

Vergroening

Een van de buurtwensen in de wijkvisie was een verdere vergroening van de buurt. Afgelopen juli is als voorbeeld een verticale groene wand aangelegd aan de zijkant van Trompstraat 4.

Er is een mogelijkheid om voor een gratis groene wand in aanmerking te komen. De criteria zijn:

- een blinde gevel op een hoek (met hooguit een klein zijraam of ramen op de bovenste verdieping)
- gelegen aan de Evertsenstraat, Trompstraat, Waardstraat of Oosterdwarsstraat
- geen boom op korte afstand (< 3 meter) voor de blinde gevel
- een goed zicht van voorbijgangers op de gevel vanaf de straat
- bereidheid om de gevel bij te houden (met 1x per jaar hulp van Stedelijk Beheer)
- de eigenaar (en als er sprake is van huur, ook de huurder) is akkoord

Binnenkort worden de bewoners van huizen die aan deze criteria voldoen benaderd. Als er budget overblijft, dan worden ook bewoners van huizen met een blinde gevel uit andere straten benaderd.



groene wand Trompstraat

Daarnaast wordt het **geveltuintenproject** voortgezet. Er zijn inmiddels 150 geveltuintjes aangelegd in de buurt. Vervolgacties worden aangekondigd via flyers en facebook (ZeeheldenbuurtLeiden).





Plannen voor het speeltuingebouw



In 2016 hebben de buurtbewoners in de wijkpeiling gestemd voor wat de beste plek zou zijn voor een activiteiten en ontmoeting in de buurt. Gekozen is voor een dubbele oplossing: 1) het speeltuingebouw krijgt een buurtfunctie en het speeltuinterrein blijft bestemd voor jonge kinderen, en 2) in het park komt een kleine kiosk voor activiteiten en het park zelf biedt speelmogelijkheden voor oudere kinderen. De gemeenteraad is hiermee akkoord gegaan. Onderzoeksbureau JSO heeft daarna de opzet van de buurtfunctie en de exploitatie ervan in de speeltuin en in de kiosk uitgewerkt.

Vervolgens zijn de speeltuinvereniging, de SPL (Peuterspeelzaal 't Piraatje), de buurt-

verbouwing speeltuingebouw

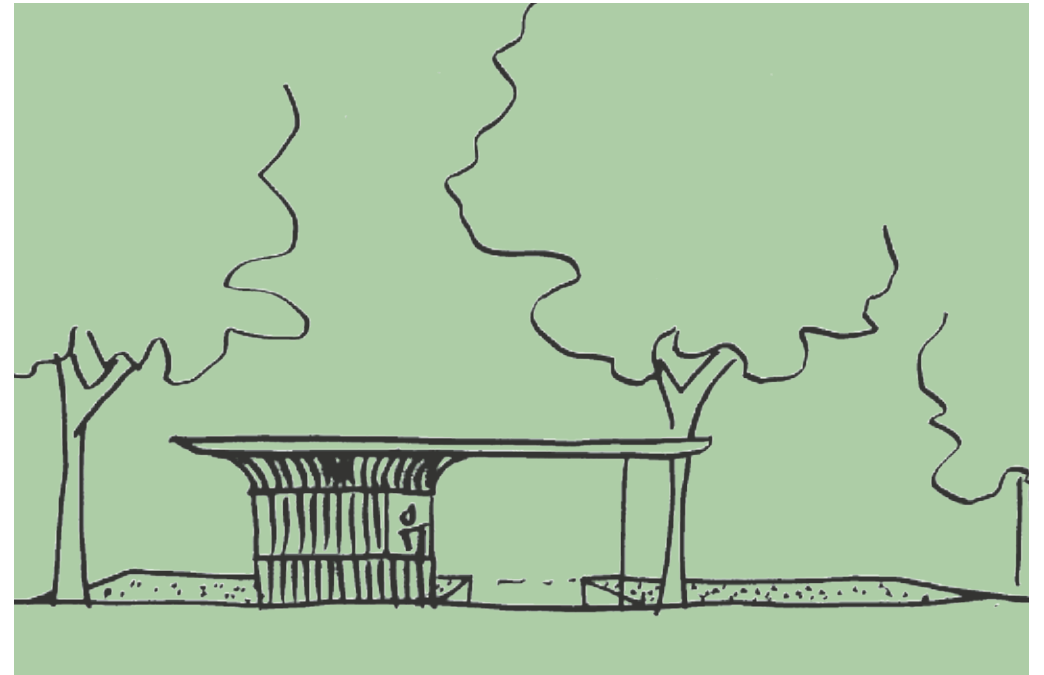
vereniging en de gemeente met een architect om tafel gegaan om een plan voor de verbouwing te maken. Onderstaand een plaatje met links een aparte vleugel voor 't Piraatje en rechts het speeltuingebouw dat een buurtfunctie krijgt. Afgelopen juni heeft de speeltuinvereniging de plannen en het ontwerp voorgelegd aan de leden en aan de omwonenden. Deze zijn goed ontvangen door alle aanwezigen. Inmiddels is een vergunningaanvraag ingediend en zijn we in een fase van technische berekeningen en onderzoeken. Zodra er definitieve data en aanbesteding bekend zijn, wordt de buurt geïnformeerd.

Kiosk in het Tasmanpark

De kiosk heeft als doel faciliteiten te bieden voor sport, spel en evenementen in het park. Er is een opbergplaats voor sport, spelletjes en een tent, een watertappunt, wifi, een elektrapunt voor krachtstroom en een uitgiftepunt voor eten en drinken bij een evenement. Het wordt een klein gebouwtje, dit om te voorkomen dat de kosten voor vaste lasten te hoog oplopen. Dit voorjaar is een klankbordgroep van omwonenden gestart. Uit een voordracht

van vier architecten door het Rijnlands Architectuur Platform hebben zij een architect voor de kiosk gekozen. De klankbordgroep heeft in juli een bewonersavond georganiseerd waarop de architect een aantal schetsen heeft gepresenteerd. De aanwezigen hadden een voorkeur voor onderstaande schets. Helaas was dit model niet helemaal haalbaar. Bij de opening van het Bontekoeplein is het nieuwe ontwerp te zien.

Schets kiosk



Nieuwe parknamen

De gemeente heeft in september besloten dat het nieuwe park aan de Bontekoeplein 'Bontekoeplein' als naam krijgt en dat 'Park Zeeheldenbuurt' het 'Tasmanpark' wordt. 'Park Zeeheldenbuurt' is overigens nooit een officiële naam geweest. Het park was eigenlijk naamloos tot nu!

Tasmanstraat

Dit voorjaar presenteerde de gemeente een plan om de fietsroute tussen de Admiraalsbrug - Tasmanstraat - Sumatra-brug te verbeteren. Een onderdeel van het plan is om de Tasmanstraat in te richten als fietsstraat en als eenrichtingsweg voor auto's. Ook wordt de straat een meter breder. Op uitnodiging van wethouder Leewis is er deze zomer een gesprek geweest met buurtbewoners van en rond de Tasmanstraat. Binnenkort stuurt de gemeente een nieuwe bewonersbrief over de Tasmanstraat.

Meer weten over de Wijkvisie Zeeheldenbuurt?

Bekijk de informatie op <https://gemeente.leiden.nl/zeeheldenbuurt> en de facebook-pagina [ZeeheldenbuurtLeiden](https://www.facebook.com/ZeeheldenbuurtLeiden).

OVERIGE BOUWPROJECTEN IN DE ZEEHELDENBUURT

Sloop en nieuwbouw woningcorporatie Portaal



tekening nieuwbouw Portaal

Het zal niemand ontgaan zijn dat Portaal druk aan het slopen is in de Zeeheldenbuurt. Portaal gaat 36 sociale huur appartementen en 40 vrije sector huur eengezinswoningen bouwen. Na de sloop vindt het archeologisch onderzoek plaats in de grond. Portaal verwacht in het vierde kwartaal van dit jaar te starten met de

nieuwbouw. Als alles volgens plan verloopt, worden de appartementen en eengezinswoningen begin 2021 opgeleverd. Huurders van Portaal die wonen in een vooroorlogse woning in de Zeeheldenbuurt hebben voorrang bij de toewijzing van alle nieuwe woningen. Dit geldt voor de huurders die een vast huurcontract hebben met een datum van vóór 20 april 2015. De overgebleven woningen worden aangeboden via www.hureninhollandrijn-land.nl. Bij de toewijzing van de vrije sector huurwoningen geeft Portaal vervolgens voorrang aan huurders die een sociale huurwoning in Leiden achterlaten. Houdt u de website van Holland Rijnland in de gaten of neem contact op met een van onze verhuurconsulenten in Leiden via 088 - 767 82 25 of zeeheldenbuurt@portaal.nl.

Bouwproject Zijlsingel 36:

De planning voor de oplevering is april 2020. Er komen 46 vrije sector huurwoningen.



nieuwbouw Zijlsingel 36

